



**DU 20 OCTOBRE au
29 DÉCEMBRE 2013**

sur Le motif

DOSSIER PRESSE

**EXPOSITIONS
DU 20 OCTOBRE AU 29 DÉCEMBRE 2013**

Sommaire

Présentation par Olivier Delavallade	p. 5
<i>Sur le motif</i>	p. 6
Ricardo Cavallo	p. 7
Jean-Jacques Dournon	p. 10
Jacques Le Brusq	p. 12
<i>En contrepoint</i>	p. 14
Iracema Barbosa	p. 14
Benoît Sicat	p. 15
Collection Tal Coat, exposition permanente	p. 16
Le Domaine de Kerguéhenec	p. 17
Autour des expositions	p. 18
Informations pratiques	p. 19

PRÉSENTATION DES EXPOSITIONS

PAR OLIVIER DELAVALLADE, DIRECTEUR DU DOMAINE

La programmation d'automne au Domaine de Kerguéhennec invite trois artistes autour de la question du paysage et du motif, Ricardo Cavallo (écuries), Jean-Jacques Dournon et Jacques Le Brusq (château). Il ne s'agit pas tant d'une exposition de groupe thématique que de trois expositions personnelles réunies par une préoccupation commune. L'occasion pour le Domaine de Kerguéhennec, dont l'un des axes majeurs est la question du paysage, de s'interroger sur une pratique ancienne qui, loin d'être obsolète, réactive la question de la peinture de paysage.

Sur le motif. Si l'on revient à l'étymologie, c'est ce qui meut, ce qui anime. Le travail sur le motif, c'est cette relation étroite entre l'espace du tableau et celui du paysage. Ce sont des allers et retours entre ces lieux distincts dans une unité de temps et d'action, nullement exclusive, puisque le tableau peut se poursuivre à l'atelier. Plus que de fusion entre le tableau et le paysage, il faut donc parler d'écart, de distance, d'un espace fécond où se joue la construction du regard et où la sensation est véhiculée.

Ricardo Cavallo s'est installé depuis dix ans sur la côte Nord de la Bretagne ; chaque jour, il y travaille à portraiturer les falaises, sur un espace réduit de quelques kilomètres de littoral, cependant amplement suffisant pour nourrir son travail. Il semble avoir trouvé là, à l'instar de Cézanne avec Sainte-Victoire, le motif dont sa peinture allait pouvoir se nourrir afin de poursuivre son œuvre. Nul pittoresque donc mais la rencontre avec une proposition de travail : le motif en cela est à distinguer du sujet ; le motif précède le sujet et annonce la peinture. Le motif est davantage un projet ou, plus encore, une promesse. C'est un travail d'ajustement perpétuel entre la chose vue, la chose peinte ou dessinée et la sensation.

« L'atelier ne peut être qu'une base, c'est en dehors qu'il faut aller chercher. » **Jean-Jacques Dournon** s'est installé depuis quelques années en Morbihan. Il y travaille sur le motif ; longtemps, des dessins au fusain, faisant une large part au blanc du papier, laissé en réserve. Le paysage est un exercice permanent du regard. C'est assurément une chose mentale, d'où sa place singulière dans l'histoire de la peinture – chose mentale entre toutes, bien avant qu'il ne gagne son autonomie, jamais un décor, toujours, au moins, un support, une trame, un fond, nourrissant en profondeur le sujet apparaissant au premier plan, activant le sens par un battement régulier, un pouls de la pensée-peinture ; exercice du regard comme lieu de construction de cette image mentale du paysage qui nous porte, qui finit par nous habiter. Un jeu d'échanges, le lien de notre profonde relation au monde, à l'autre, au vivant.

Jacques Le Brusq a également longtemps vécu en Morbihan. De nombreuses œuvres présentées dans l'exposition y ont été peintes sur le motif, qu'il s'agisse d'un chêne ou de prairies. A la différence de Jean-Jacques Dournon, c'est plutôt un homme de l'intérieur des terres. Toutefois, il s'est aussi intéressé à ces lieux entre terre et mer qui mêlent étroitement les marais et les prairies de la presqu'île de Rhuys. Terres et vases, presque argentées, lorsque la marée se retire. Des œuvres récentes, d'apparence plus « abstraite », seront également présentées dans l'exposition. Elles se nourrissent toutes, en réalité, et profondément, de la chose vue.

Tal Coat, à la fin de sa vie, déclarait, alors qu'il peignait des œuvres presque monochromes, qu'il devenait de plus en plus figuratif. Le motif nourrit l'œuvre y compris lorsque l'artiste est de retour à l'atelier, y compris lorsqu'il n'a pas séjourné depuis longtemps sur le lieu même du paysage. Le motif est alors devenu l'élan vital ou la nécessité intérieure, qui ramène l'artiste vers l'ouvert et le vivant, deux autres termes chers à Tal Coat. Et de ce point de vue, il est toujours aussi fascinant et réjouissant de voir combien l'œuvre nourrie par la chose vue est vivante et singulière ; nul formalisme, nulle sécheresse. Elle est toute innervée d'une vibration, d'un tremblement. Elle travaille, en profondeur, avec le plan autant qu'avec notre mémoire. Elle fait vivre et nourrit cette relation si essentielle pour certains d'entre nous que le fait de la présence d'un arbre ou d'un rocher. Une expérience que chaque visiteur est invité à faire à Kerguéhennec, tant en parcourant le parc qu'en se tenant devant la peinture.

Olivier Delavallade, juillet 2013

SUR LE MOTIF

RICARDO CAVALLO, JEAN-JACQUES DOURNON,
JACQUES LE BRUSQ

[Château et écuries]



Concepteur: David Neri - Photo: J. Le Brusq

 **Domaine de
Kerguéhennec**
art • architecture • paysage

DU 20 OCTOBRE AU
29 DÉCEMBRE 2013

sur Le MOTIF

RICARDO CAVALLO
JEAN-JACQUES DOURNON
JACQUES LE BRUSQ

UNE PROPRIÉTÉ DU DÉPARTEMENT DU MORBIHAN
BIGNAN - 02 97 60 31 84 - ENTRÉE LIBRE ET GRATUITE
www.kerguehennec.fr



SUR LE MOTIF / RICARDO CAVALLO [ÉCURIES]

« Il s'agit donc de manière de peindre, c'est-à-dire de manière d'être au monde. De façon, par la peinture comme activité, de conserver la trace de la sidération originelle qui la fonde. Le tableau, pour Cavallo, n'est pas le lieu d'une explication, mais d'une apparition. Quant au peintre, il est un témoin : celui qui, par son travail, rend compte de l'incompréhensible et muette apparition d'un monde. C'est pour cela que, chaque jour, l'artiste reprend le terrible chemin de la falaise : afin d'offrir au mystère la possibilité d'entamer toujours plus sa peinture. »

Pierre Wat, extrait de *Paysage imminent, Ricardo Cavallo*, éditions Les Cahiers dessinés, octobre 2013

Né en 1954 à Buenos Aires en Argentine, Ricardo Cavallo vit et travaille en France depuis 1976.

// ÉLÉMENTS BIOGRAPHIQUES

De 1970 à 1976, il suit les cours, à Buenos Aires, de l'école des Beaux-Arts et ceux de l'École vétérinaire, optant bientôt pour le premier cursus, puis de 1974-1976 l'enseignement particulier de peinture et de dessin de Jose Rueda et de la taille de pierre avec Ramon Castejon.

En 1976, il quitte l'Argentine pour s'installer en France et y poursuivre ses études.

De 1976 à 1982, à l'École nationale supérieure des Beaux-arts de Paris, il travaille dans l'atelier de Gustave Singier et suit les cours de morphologie de Jean-François Debord.

En 1984, il a sa première exposition personnelle, sur le stand de la galerie Karl Flinker à la FIAC. Après la fermeture de sa galerie, l'année suivante, Karl Flinker continue de soutenir le travail du jeune peintre.

En 1986, il fait un séjour à Berlin pour la réalisation du décor et des costumes de la pièce *Un cœur ardent* d'Alexandre Ostrovski, mise en scène par Luc Bondy à la Schaubühne.

En 1987, il réalise *La Ville*, premier travail pictural sur panneaux de bois, panneau par panneau.

Il se consacre, de 1988 à 1991, exclusivement au travail de modelage, dans les ateliers de la Ville de Paris avec Serge de Filippi et dans ceux de l'ADAC avec Dino Quartana.

En 1991, il est choisi par Jean Clair pour représenter la jeune peinture française dans l'exposition *Giovane Pittura d'Europa* à Trente, en Italie. A partir de cette année jusqu'en 1997, il peint alternativement des vues de toits d'immeubles à la Porte Maillot et des intérieurs d'atelier. Il travaille par ailleurs régulièrement avec plusieurs modèles.

En 1992, une exposition personnelle est organisée à Lucques, en Italie, grâce au mécénat d'Immacolata Rossi di Montelera.

Un an après, il débute sa collaboration avec la galerie Pierre Brullé, à Paris.

En 1995, son nom est cité pour la sélection italienne à la Biennale de Venise, en Italie. Mais étant argentin, il ne peut participer à la Biennale du Centenaire. Suite à cette mésaventure, il décide de prendre la nationalité française.

Les années 1998 à 2000 sont marquées par son travail intensif au Bois de Boulogne, notamment autour du hêtre pourpre du Pré Catelan. Ce travail s'achève avec quelques compositions représentant des souches d'arbres renversés par la tempête de la fin décembre 1999.

De 2001 à 2002, il entame une nouvelle phase de son « travail d'imagination » avec un ensemble de quelque 2000 grandes gouaches.

En 2003, il s'installe en Bretagne, à Saint-Jean-du-Doigt, près de Morlaix et débute dès 2007 l'école de dessin et de peinture à Saint-Jean-du-Doigt.

En 2008 et 2009, il voyage à New York, à deux reprises, en vue d'y peindre. Suite à cette expérience, il transpose ce projet au pied du viaduc de Morlaix.

En 2013, plusieurs expositions lui sont consacrées : au Domaine de Kerguéhennec à Bignan, à la galerie du Faouëdic à Lorient, à l'École européenne supérieure d'art de Bretagne de Lorient et à la galerie Pierre Brullé à Paris.

// BIBLIOGRAPHIE (CHOIX)

Entwürfe und Skizzen zur Inszenierung von Alexander N. Ostrowskis *Ein heisses Herz*, Schaubühne am Lehniner Platz, Berlin, 1986 (édité à l'occasion du travail de RC pour les décors et les costumes de cette production mise en scène par Luc Bondy)

Jean Clair, « Ricardo Cavallo » in cat. exp. *Giovane Pittura d'Europa*, Palazzo delle Albere, Trento, Italie, 1991

Maurice Rheims, « Les petits dieux peintres » in cat. exp. Chiesa di S. Cristoforo, Lucca, Italie, 1992

Dora Vallier, « Peinture au long cours » in cat. exp. Galerie Pierre Brullé, Paris, 1994

Jean Daive, « Une méthode de déprogrammation » in cat. exp. Galerie Pierre Brullé, Paris, 1999, suivi d'un entretien avec Ricardo Cavallo

Pierre Brullé, « Devant et derrière le hêtre pourpre » in *Pleine Marge*, n°32, Paris, 2000

Marie du Bouchet, « Un théâtre de la peinture » in cat. exp. Galerie Pierre Brullé, Paris, 2006

Judith Brouste, « Une scène mythologique, mémoriale » in cat. Galerie Pierre Brullé, Paris, 2011

// FILMOGRAPHIE

Ricardo Cavallo ou le rêve de l'épervier, film d'Isabelle Rèbre, 52 minutes, coproduit par À Gauche en Montant production et Senso Films, avec Tébéo, TVR Rennes35Bretagne, Ty Télé, 2013

Ricardo Cavallo, film d'Illes Sarkanty, 52 minutes, produit par le Domaine de Kerguéhennec, 2013

// ÉMISSION RADIO

« Surpris par la nuit », Marie du Bouchet, Anne Fleury, France Culture, 11 septembre 2007, avec notamment la participation de Daniel Abadie.

// EXPOSITIONS PERSONNELLES

- 1984 Galerie Karl Flinker, FIAC, Paris
 1985 Galerie Art Forum, Bad Kissingen, Allemagne
 1992 Chiesa di S. Cristoforo, Lucca, Italie
 1994 Institut culturel d'Amérique latine, Rome, Italie
 Galerie Pierre Brullé, Paris
 1997 Galerie Pierre Brullé, Paris
 1999 *Dendra*, Galerie Pierre Brullé, Paris
 2000 *Mythologies*, Galerie Pierre Brullé, Paris
 2002 *Totems*, Galerie Pierre Brullé, Paris
 2004 *Blasons*, Galerie Pierre Brullé, Paris
 Galerie Patrick Veret, Arras
 2006 Peintures récentes 2003-2006, Galerie Pierre Brullé, Paris
Les Roches de la mer, Galerie Pierre Brullé, Paris
 2009 Earl McGrath Gallery, New York
Grottes et falaises, Galerie Pierre Brullé, Paris
 Atelier Raspail, Paris
 2011 *Une scène mythologique, immémoriale*, Galerie Pierre Brullé, Paris
Kasino, Saint-Jean-du-Doigt
Falaises, Galerie Pierre Brullé, Paris
 2013 Galerie du Faouëdic, Lorient
 École des Beaux-arts, Lorient
 Domaine de Kerguéhennec
 Galerie Pierre Brullé, Paris

// EXPOSITIONS COLLECTIVES

- 1984 *Sur Invitation*, Musée des Arts décoratifs, Paris
 1988 *ROSC'88*, Dublin, Irlande
 1991 *Giovane Pittura d'Europa*, Palazzo delle Albere, Trento, Italie
 1993 Galerie Pierre Brullé, Salon du dessin de collection, Paris
Camets et dessins, Galerie Pierre Brullé, Paris
 1995 *Envisager-Dévisager*, Galerie Pierre Brullé, Paris
 1996 Galerie Pierre Brullé, Salon de Mars, Paris
 1999 *Animal*, Musée Bourdelle, Paris
 2001 *Peinture*, Galerie Pierre Brullé, Paris
 2002 *Végétal*, Centre culturel, Verderonne
 2007 *Paysages*, Centre culturel les Dominicaines, Pont l'Évêque
 2012 *Figure-toi*, Galerie Pictura, Cesson-Sévigné

// BIBLIOGRAPHIE (SÉLECTION)

- Patrice Bloch et Laurent Pesenti, FIAC 1984, Beaux-arts Magazine éd., Paris, 1984
 Entwürfe und Skizzen zur Inszenierung von Alexander N. Ostrowskis Ein heisses Herz, Schaubühne am Lehniner Platz, Berlin, 1986 (édité à l'occasion du travail de RC pour les décors et les costumes de cette production mise en scène par Luc Bondy)
 Jean Clair, « Ricardo Cavallo » in cat. exp. Giovane Pittura d'Europa, Palazzo delle Albere, Trento, Italie, 1991
 Maurice Rheims, « Les petits dieux peintres » in cat. exp. Chiesa di S.

Cristoforo, Lucca, Italie, 1992

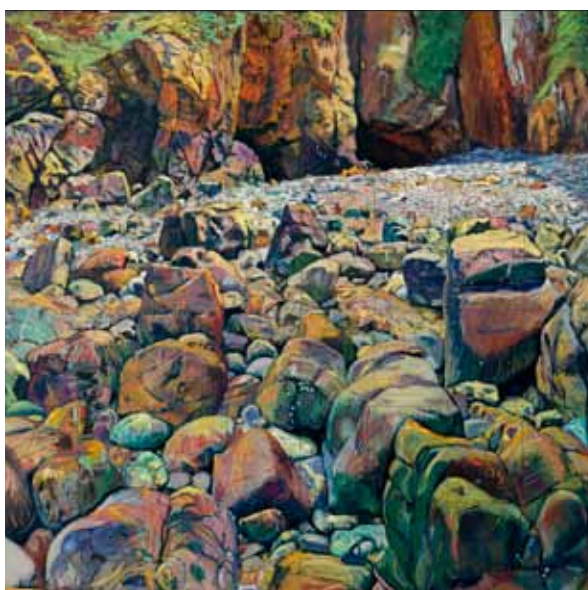
Dora Vallier, « Peinture au long cours » in cat. exp. Galerie Pierre Brullé, Paris, 1994

Jean Daive, « Une méthode de déprogrammation » in cat. exp. Galerie Pierre Brullé, Paris, 1999, suivi d'un entretien avec Ricardo Cavallo

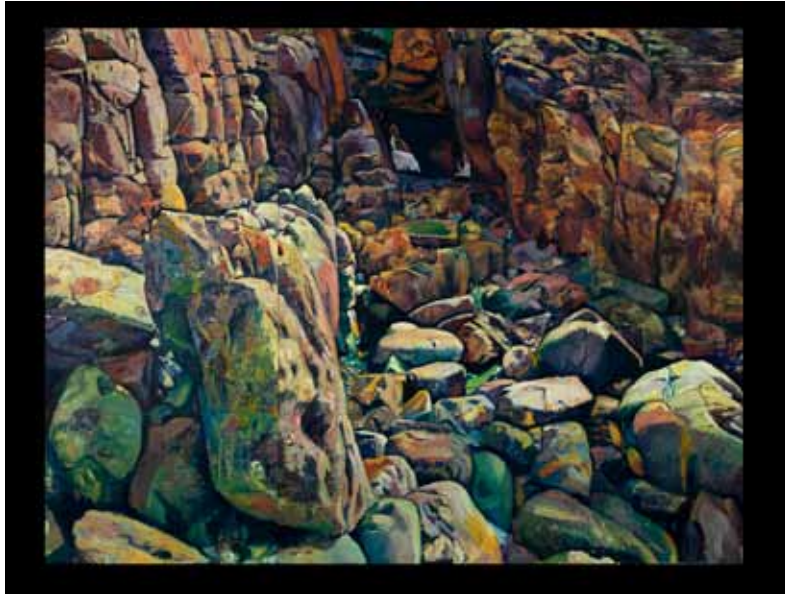
Pierre Brullé, « Devant et derrière le hêtre pourpre » in Pleine Marge, n°32, Paris, 2000

Marie du Bouchet, « Un théâtre de la peinture » in cat. exp. Galerie Pierre Brullé, Paris, 2006

Judith Brouste, « Une scène mythologique, immémoriale » in cat. Galerie Pierre Brullé, Paris, 2011



Ricardo Cavallo, *Réunion*, Huile sur panneaux de bois entoilés, 2008-2009, 210 x 216 cm © Georges Poncet / Galerie Pierre Brullé



Ricardo Cavallo, *Grand couloir*, Huile sur panneaux de bois entoilés, 2007-2008, 245 x 324 cm. © Georges Poncet / Galerie Pierre Brullé



Ricardo Cavallo, *Double porte*, Huile sur panneaux de bois entoilés, 2011-2012, 300 x 300 cm © Stéphane Cuisset / galerie Pierre Brullé

SUR LE MOTIF / JEAN-JACQUES DOURNON [CHÂTEAU]

« Dans un monde qui voue un culte à la raison et à l'objet, Dournon se joue de la connaissance et de l'objectivité. Il emprunte ces chemins, les détourne et nous ramène à une poésie originale, usant du symbole et du mythe. Ses paysages quelle que soit leur échelle - fragments, particules, cosmos - sont empreints d'une connotation existentielle, vitale à l'instar de la chôra grecque. La maîtrise technique du fusain élaborée comme une ascèse pendant la période de Kercroc, s'est enrichie de la lumière du pastel. En abandonnant le dessin pour sa trace, il invente un mode de représentation à la charnière des arts graphiques et picturaux. »

Véronique Brehier, extrait de *Sur le motif*, Jean-Jacques Dournon, éditions Domaine de Kerguéhennec, octobre 2013

Né à Paris en 1953, Jean-Jacques Dournon fait ses études à l'école des Beaux-arts de Saint-Etienne où il obtient le diplôme national des Beaux-arts en 1977. En 1979, il reçoit le prix Fénéon. En 1980, il est nommé pensionnaire de l'Académie de France à Rome (Villa Médicis) pour une durée de deux ans. En 1986, il est lauréat de la bourse de la Ville de Paris et séjourne à la Casa Velasquez à Madrid. En 1992, il obtient le deuxième prix de dessin pour la région Ile-de-France. En 2000, en partenariat avec l'AFAA et la Ville de Paris, il fait un séjour de deux mois au Sud du Viet Nam. En 2006, le musée national d'art contemporain de Séoul l'invite pour une résidence d'artiste de trois mois. Il vit et travaille en Bretagne, à Port-Louis.

<http://www.dournon-art.com/>

// EXPOSITIONS PERSONNELLES

- | | | | |
|------|--|------|--|
| 2010 | <i>Etats d'âmes</i> , musée du Hieron, Parayl-le-Monial | 2006 | européen de la poésie, Avignon
Art 37 Basel, Bale, galerie Krugier-Ditesheim, Genève-Neuchâtel (Suisse) |
| 2009 | <i>Histoires d'arbres</i> , médiathèque de Port-Louis
<i>Paysages et fruits</i> , galerie Ditesheim, Genève-Neuchâtel (Suisse) | 2005 | Galerie Krugier-Ditesheim, Genève-Neuchâtel (Suisse) |
| 2008 | <i>Canto Libero e Potente</i> , Chiesa di San Zenone, Brescia (Italie)
<i>Jean-Jacques Dournon, vivre en dessin</i> , galerie Le Coin des Arts, Paris | 2004 | <i>De l'ombre à la lumière</i> , galerie Krugier-Ditesheim, Genève-Neuchâtel (Suisse)
Art 35 Basel, Bâle, galerie Krugier-Ditesheim, Genève-Neuchâtel (Suisse) |
| 2005 | <i>Carnets du Mékong</i> , musée de la Compagnie des Indes, Lorient | 2003 | Art 34 Basel, Bâle, galerie Krugier-Ditesheim, Genève-Neuchâtel (Suisse) |
| 2002 | <i>Tension : icomages et paysages</i> , chapelle du Carmel, musée de Libourne
<i>Paysages et visages</i> , galerie Ditesheim, Genève-Neuchâtel (Suisse) | 2001 | Art 32 Basel, Bâle, galerie Krugier-Ditesheim, Genève-Neuchâtel (Suisse) |
| 2000 | <i>L'art dans les chapelles</i> , chapelle St-Jean, Guern
<i>Dix ans de peinture</i> , musée Pierre André Benoît, Alès
<i>Sur le Mékong, carnets de voyage</i> , Hôtel d'Albret, Paris | 2000 | Art 31 Basel, Bâle, galerie Krugier-Ditesheim, Genève-Neuchâtel (Suisse)
<i>L'automne des transis</i> , présenté par Françoise Monnin, chapelle Saint-Louis, Bar-le-Duc |

// EXPOSITIONS COLLECTIVES

- | | | | |
|------|---|------|--|
| 2012 | Foire internationale d'art contemporain, Art 12 Genève, Simon Studer gallery
<i>Le dessin</i> , galerie Ditesheim, Genève-Neuchâtel (Suisse) | 2011 | Le Fur Patrick, "Le grand dessein de Jean-Jacques Dournon. Parler de l'homme naturellement", Artension, juin 2011, hors-série n° 6, p 26-27. |
| 2010 | Salon du dessin contemporain, Carrousel du Louvre, Paris, galerie Ditesheim | 2007 | Monnin Françoise, "Jean-Jacques Dournon, Souffles", Azart, mai 2007, hors-série n° 8, p 34-35.
Baudson Michel, <i>De l'arbre à la forêt</i> , catalogue d'exposition, Beyrouth (Liban), galerie Mogabgab, 7 juin-29 juillet 2011, 63 pages. |
| 2009 | <i>il volto di Christo nell' arte contemporanea</i> , museo diocesano, Brescia (Italie)
Art Paris, Paris, galerie Ditesheim | 2010 | Averty Christophe, Dandraël Dominique, <i>Etats d'âmes</i> , catalogue d'exposition, Parayl-le-Monial, musée du Hiéron, 20 mars-31 décembre 2010, 56 pages. |
| 2008 | Art Paris, Paris, galerie Ditesheim
<i>La médecine prédictive</i> , Cité des sciences et de l'industrie, Paris
<i>Oeuvres sur papier</i> , galerie Alice Mogabgab, Beyrouth (Liban) | 2008 | Dournon Jean-Jacques, <i>Canto libero e potente</i> , catalogue d'exposition, Chiesa di San Zenone, Brescia (Italie), 13 septembre-5 octobre 2008, 64 pages. |
| 2007 | <i>Guillevic et les peintres</i> , hôtel de ville, Carnac
<i>Arbres, menhirs et terraqués</i> , château de la Briantais, Saint-Malo
<i>Le poème nous met au monde</i> , Guillevic, Centre | 2005 | Daydé Emmanuel, <i>Carnets du Mékong - Comme si la terre penchait</i> , catalogue d'exposition, Lorient, musée de la Compagnie des Indes, 2 juillet-4 décembre 2005, 32 pages. |

2002 Champeau Serge, *Tension : Icomages et paysages*, peinture fusain 1991-2001, catalogue d'exposition, musée de Libourne, chapelle du Carmel, 8 mars-19 mai 2002, 2 x 16 pages.

Delavallade Olivier, Jean-Jacques Dournon, *Paysages et visages*, catalogue d'exposition, Neuchâtel (Suisse), galerie Ditesheim, 11 mai-6 juillet 2002, 40 pages. 2000 Campa Olivier, Monnin Françoise, Jean-Jacques Dournon, *Dix ans de peinture*, catalogue d'exposition, Alès, musée Pierre André Benoît, 10 novembre 2000-31 janvier 2001, 48 p.

Daydé Emmanuel, *Sur le Mékong, carnets de Voyages*, catalogue d'exposition, Paris, Hôtel d'Albret, 21 décembre 2000-2 février 2001, 26 pages.

Monnin Françoise, *L'automne des transis*, Bar-le-Duc, espace Saint-Louis, catalogue d'exposition, 23 septembre-1^{er} novembre 2000, pages 24-25.

L'Art dans les chapelles, catalogue d'exposition, édition 2000, pages 12-13. 1999

Emmanuel Daydé, Jean-Jacques Dournon, *Terres à Menhirs*, Carnac, site de Kermario, catalogue d'exposition, introduction de Bertrand-Pierre Galey et Jean-Michel Le Claire, 25 septembre-25 novembre 1999, 32 p. 1992

Le Saux Marie-Francoise, Jean-Jacques Dournon, *Les Gants de la Mer*, catalogue d'exposition, Vannes, musée de la Cohue, 24 avril-30 septembre 1992, 10 pages.

1990 Jouret Christian-F, Jean-Jacques Dournon, *Peintures-Fusains*, catalogue d'exposition, Oslo, Centre culturel français, 13 octobre-15 novembre 1990, 28 pages.

1989 *La main, poème de Guillevic*, catalogue d'exposition, Clamart, centre d'art Albert Chanut, 9 nov-29 nov 1989, 6 p.

Jean-Jacques Dournon, catalogue d'exposition, préface de Maria Helena Vieira da Silva, Lisbonne, galerie Igrego, 26 septembre-20 octobre 1989, 18 pages.

1983 Dournon Jean-Jacques, *Nécessités*, catalogue d'exposition, Ploëzal, château de la Roche-Jagu, 29 mai-7 septembre 1983, 44 pages.

Leymarie Jean, *Villa Médicis 80-82*, catalogue d'exposition, Paris, école nationale supérieure des Beaux-arts, 8 p.

Gaubert Serge, *Jean-Jacques Dournon*, fiche FRAC Bretagne, 2 p.

1982 Erouart Gilbert, Monnoyer Jean-Maurice, *Dournon*, carton d'exposition, Gênes, centre culturel franco-italien, 20 octobre-4 novembre 1982, 6 pages.

Artistes des 4 Académies étrangères, catalogue d'exposition, Rome, galerie d'Art moderne, 28 juillet-3 octobre 1982, 108 pages.

Gaubert Serge, *Jean-Jacques Dournon*, catalogue d'exposition, Rome, Villa Médicis, mai-juin 1982, 32 pages.

Jean-Jacques Dournon est représenté par la galerie Ditesheim à Neuchâtel (Suisse) et la galerie Thadée Poliakoff Le Coin des Arts à Paris.

www.galerieditesheim.ch / www.lecoindesarts.com



Jean-Jacques Dournon, *En revenant de Callot par les Abers*, 2011, pastel sec et fusain sur papier, 102 x 153 cm Photo Stéphane Cuisset / ADAGP, Paris 2013



Jean-Jacques Dournon, *Elle, la falaise*, 2012, pastel sec et fusain sur papier, 80 x 114,5 cm Photo Stéphane Cuisset / ADAGP, Paris 2013



Jean-Jacques Dournon, *Territoire 3*, 2012, acrylique, pastel sec et fusain sur papier, 102 x 152,8 cm Photo Stéphane Cuisset / ADAGP, Paris 2013

// COLLECTIONS

FRAC Bretagne / FRAC Ile-de-France
Conseil général du Morbihan / Ville de Paris
Ville de Vannes (musée de la Cohue)
Ville de Paray-le-Monial (musée du Hiéron)
Cité du Vatican (salle des ambassadeurs)
Musée de Brescia, Italie

// FILMOGRAPHIE

Etats d'âmes, de Nadine Michau, 18 min, 2010

SUR LE MOTIF / JACQUES LE BRUSQ [CHÂTEAU]

« Le Brusq est plus qu'un peintre de paysage. Il est un homme dans le paysage, un homme dans le monde, un homme dans la lumière, dans la couleur, dans le vert, "sous le temps". Sa peinture est l'intérieur de sa peau, de sa pensée, de son univers. Le paysage qu'il voit, n'est pas tant celui qui se trouve devant ses yeux que celui qui lui traverse le corps. »

Christophe Cesbron, extrait de *Peindre sous le temps, Jacques Le Brusq*, éditions Domaine de Kerguéhennec, octobre 2013

"L'objectif n'était pas de copier la réalité, mais de capter l'apparaître, plutôt que l'apparence. J'essayais de faire naître la peinture, l'inattendu qui se produit et qui ne peut pas être pensé. Pour cela, il faut être présent à la présence du paysage, du motif"

Jacques Le Brusq

// ÉLÉMENTS BIOGRAPHIQUES

Né en 1938 à Rennes, Jacques Le Brusq s'installe dans le Morbihan en 1964 où il crée et anime un centre d'art, La Cour de Bovrel (Saint-Guyomard), de 1970 à 1977.

Il enseigne à l'école des Beaux-arts de Rennes de 1973 à 2000. Il vit et travaille à Nantes depuis 1990.

// EXPOSITIONS PERSONNELLES (SÉLECTION)

- 1965 Galerie Marc Vaux, Paris
L'art sous le préau, Sulniac
- 1968 Galerie Meyer, Vannes
- 1969 Galerie Meyer, Vannes
- 1970 Centre d'action culturelle, Saint-Brieuc
Atelier des Prés, Fougères
- 1973 Musée de Tessé, Le Mans
- 1986 Maison de la culture, Rennes
- 1988 Galerie d'art contemporain Espace L'Orient, Lorient
- 1991 Musée de Tessé, Le Mans
Galerie Absidial, Nantes
Galerie Akié Arrichi, Paris
- 1996 Musée des Beaux-arts, Chartres
Galerie Plessis, Nantes
- 1998 Galerie Sophie Barrouyer, Paris
- 1999 Galerie Absidial, Plaudren

// EXPOSITIONS COLLECTIVES (SÉLECTION)

- 1964-65 Salon de l'art libre, musée national d'Art moderne, Paris
Galerie Katia Granoff, Paris
- 1968 Relations internationales, Dattenberg (Allemagne)
- 1970 Atelier Terre d'Ocre, Toulouse
- 1971 Galerie verticale 12, Decazeville
Art contemporain, Mimizan
Carrefour des arts, Mont de Marsan
- 1973 17 artistes rennais contemporains, Erlangen (Allemagne)
- 1975/77 Rencontres de Nantes, musée des Beaux-arts, Nantes
- 1982 Annaba, Alger (Algérie)
- 1983 Vigo (Espagne)
- 1988 Paysages, paysages, galerie Jacqueline Felman, Paris
- 1988 Art contemporain, exposition internationale, Plumelec
- 1995 Château de Jindrichuv Hradec, Cesky Krumlov (République Tchèque)
- 1996 Exposition à la FIAC (galerie Plessis)
- 1997 Exposition à la FIAC (galerie Plessis)
Une œuvre, un bijou, galerie Plessis, Nantes
- 1998 L'art dans les chapelles (chapelle Saint-Thuriau)
Exposition à la FIAC (galerie Plessis)
- 2000 Galerie du cloître, école régionale des Beaux-arts, Rennes



Jacques Le Brusq, *Paysage*, 2012, huile sur papier, 48 x 63 cm
Photo Christian Leray



Jacques Le Brusq, *Paysage*, 2012, huile sur papier, 48 x 63 cm
Photo Christian Leray



Jacques Le Brusq, *Eaux montantes*, 2010, huile sur papier, 48 x 63 cm
Photo Christian Leray

EN CONTREPOINT IRACEMA BARBOSA

[Bibliothèque du château]

Iracema Barbosa, artiste brésilienne, a été accueillie en résidence au Domaine de Kerguéhennec, de juillet à septembre, dans le cadre du programme de résidence Odyssée mis en place par le réseau européen des Centres culturels de rencontre.

Née à Rio de Janeiro en 1958, Iracema Barbosa a vécu en région parisienne de 2000 à 2010. En 2012, elle a soutenu une thèse de doctorat en arts plastiques à l'Université Rennes 2, avant de revenir au Brésil où elle vit actuellement. En France, elle a exposé entre autres, à Paris à la Cité internationale des arts, au couvent de La Tourette, construit par Le Corbusier, et à « L'art dans les chapelles ».

Intitulé *Outro Canto*, le travail qu'Iracema Barbosa présente dans la bibliothèque du château de Kerguéhennec, est structuré par des fils cousus sur 60 mètres de tulle et de voile. Une installation qui comprend aussi la lecture de fragments de textes littéraires choisis par l'artiste en français et en brésilien.

www.iracemabarbosa.com



Iracema Barbosa. Photos Paloma Carvalho

EN CONTREPOINT

BENOÎT SICAT

[Chapelle]

Benoît Sicat a été accueilli en résidence d'artiste au Domaine de Kerguéhennec à l'automne 2012

"J'ai résidé au Domaine de Kerguéhennec dans le Morbihan d'octobre à décembre 2012 dans le grand atelier de Kersusan. Là, j'y ai étudié les feuillages au fusain, par la photographie et la peinture. J'ai peint des toiles de grand format à partir de ces couleurs et matières d'automne. Morcelées puis suspendues par la suite, ces toiles sont devenues un feuillage qui vibre à la lumière, se joue des transparences, des masses, des nuances. Ce travail est à la fois paysager et pictural. La pièce finale intitulée Nuée présente des milliers de peintures en suspens dans un volume de 48 mètres cube."

Benoît Sicat

benoitsicat.blogspot.fr



Photos Benoît Sicat

COLLECTION TAL COAT

EXPOSITION PERMANENTE

[Bergerie]

Né en 1905 à Clohars-Carnoët (Finistère), Pierre Jacob, dit **Pierre Tal Coat**, est reconnu comme l'une des figures majeures de la peinture française du XX^e siècle. De son vivant, il a obtenu les plus hautes distinctions (Grand prix national des arts en 1968, exposition rétrospective au Grand Palais en 1976, promotion au rang de commandeur de la Légion d'honneur en 1985...). Il a représenté la France dans les plus grandes expositions et manifestations internationales (Documenta de Cassel en 1955 et 1959, Biennale de Venise en 1956...). Très tôt, dès 1926, sa peinture a été défendue par des galeries prestigieuses et reconnue par les plus grands artistes et les critiques les plus éminents.

En 2008, le Département du Morbihan a décidé de créer, au sein du Domaine départemental de Kerguéhennec, un centre de recherches dédié à Pierre Tal Coat. Depuis cette date a été constituée, par voie d'achats et de dons, une collection de plus d'un millier d'œuvres comprenant des peintures, des aquarelles, des dessins ainsi qu'un ensemble exceptionnel de gravures originales.

Parmi les acquisitions récentes les plus marquantes, le Département du Morbihan a acheté, au printemps 2012, un fonds unique de quelque 200 dessins inédits des années 1920 et 1930 auprès d'une importante collection américaine.

Depuis le 30 juin 2013, une exposition permanente, dont l'accrochage sera régulièrement renouvelé, présente des œuvres de toute période dans un double parcours chronologique et thématique. Un cabinet d'art graphique permet de présenter une collection riche aujourd'hui de quelque 500 dessins et 400 gravures.



LE DOMAINE DE KERGUÉHENNEC

ART + ARCHITECTURE + PAYSAGE

Posés sur l'étang, deux volumes rouges, tranquilles (des sculptures de Marta Pan), puis les courbes des allées pour rejoindre le château et les communs...

Le Domaine de Kerguéhennec, acquis par le Département du Morbihan en 1972 et classé au titre des Monuments historiques en 1988, est le témoin de plusieurs siècles d'Histoire. Situé sur la commune de Bignan, il propose une rencontre entre patrimoine et création contemporaine. C'est à ce titre qu'il a été labellisé « Centre culturel de rencontre », intégrant ainsi un réseau européen de centres ayant un projet artistique et culturel en synergie avec un site patrimonial majeur qui se met au service de la création, de la transmission, de la recherche et de l'innovation, tissant un lien étroit entre des publics variés, des territoires. C'est donc sur le site et sur l'ensemble du territoire départemental qu'intervient le pôle des publics et de l'action territoriale pour des visites accompagnées, des visites-ateliers, des classes artistiques, des rencontres avec les artistes, des conférences et des expositions hors les murs.

// UN CENTRE D'ART

La programmation artistique du Domaine de Kerguéhennec s'attache au dialogue entre art, architecture et paysage. L'articulation entre patrimoine et création est au cœur du projet culturel.

La programmation artistique et culturelle prend en compte la variété des lieux d'exposition et invite à la circulation dans les différents espaces du Domaine : espace ouvert des anciennes écuries, propice à la monstration d'œuvres monumentales et d'installations ; espace cloisonné et intimiste de la bergerie, pour la photographie, le dessin, la gravure et la vidéo ; qualité des volumes et de la lumière des salles du 1^{er} étage du château favorisant la déambulation et la découverte de la peinture.

Le Domaine propose, simultanément, deux ou trois expositions, soit une dizaine d'expositions par an, et présente des expositions monographiques et thématiques. La plupart des expositions font l'objet de publications.

Deux ateliers-logements permettent de recevoir des artistes en résidence. Six artistes sont ainsi accueillis chaque année. Les œuvres réalisées dans ce cadre sont ensuite présentées au Domaine ou dans d'autres lieux de diffusion du département.

// UN PARC DE SCULPTURES UNIQUE EN FRANCE

Le parc du Domaine de Kerguéhennec est un lieu de référence en matière de présentation de la sculpture contemporaine. Créé à partir de 1986 à l'initiative du ministère de la Culture, de la Direction régionale des affaires culturelles de Bretagne et du Fonds régional d'art contemporain de Bretagne (Frac), le parc de sculptures compte parmi les plus importants d'Europe. Il réunit plus d'une vingtaine d'œuvres d'artistes majeurs.

// UN PATRIMOINE HISTORIQUE ET ARCHITECTURAL

Construit au XVIII^e siècle, le château est au cœur d'un espace domanial aménagé dès le Moyen Âge. En 1703, la seigneurie de Bignan est rachetée par les frères Daniel et Laurent Hogguer, de riches banquiers suisses résidant à Paris et prêtant régulièrement de l'argent à la Compagnie des Indes. En 1710, ils font appel à l'architecte vannetais Olivier Delourme pour la construction du château. La famille Hogguer reste propriétaire du Domaine jusqu'en 1732. Après différents changements de propriétaire, le Domaine est racheté en 1872 par le comte Paul-Henri Lanjuinais, maire de Bignan, député puis président du Conseil général du Morbihan. Celui-ci fait du château sa résidence principale et entreprend des travaux considérables sous la direction de l'architecte parisien Ernest Trilhe.

// UN PARC PAYSAGER D'EXCEPTION

Ce n'est qu'à la fin du XIX^e siècle que le parc, d'une superficie de 45 hectares, fut considérablement remodelé par Denis Büllher. Ce célèbre paysagiste a dessiné avec son frère, le parc de la Tête d'or à Lyon et les jardins du Thabor à Rennes. Le projet concerne essentiellement le parc Nord ; les lignes amples et sinueuses vont alors succéder aux allées rectilignes à la française, créant ainsi un nouveau cheminement plus romantique. Le château n'est plus découvert de front et dès l'entrée ; une approche plus lente permet de mieux s'immerger dans l'esprit du parc. Cette partie du parc abrite un arboretum composé d'essences provenant des différents continents. Au Sud, une allée cavalière a été creusée dans l'axe du château afin d'accentuer la perspective.

La propriété agricole, d'une superficie de 175 hectares, est désormais exploitée par la Chambre d'agriculture du Morbihan.



AUTOUR DES EXPOSITIONS

Tous les rendez-vous sont gratuits sauf mention contraire (réservation conseillée)

Grâce à un programme d'activités varié s'adressant aux visiteurs dans leur diversité, le Pôle des publics et de l'action territoriale du Domaine favorise la rencontre avec les œuvres et le patrimoine du Domaine. Différentes portes d'accès à l'art et au site sont proposées : visites accompagnées, ateliers de pratique artistique, conférences, petites formes de spectacle vivant, animations nature...

// VISITES GUIDEES

_ du château : à 14h30

_ de l'exposition *Sur le motif* : à 15h

les dimanches 3 et 24 novembre, 8, 15, 22 et 29 décembre

// ATELIERS POUR LES ENFANTS

De 6 à 11 ans

De 14h30 à 17h

(4€/enfant, goûter compris)

Sur réservation au 02 97 60 31 84

_ Visites-ateliers autour de l'exposition *Sur le motif*

jeudi 24 et vendredi 25 octobre

_ Ateliers avec Jean-François Baudé, artiste plasticien

Mardi 29 et jeudi 31 octobre

// ATELIERS EN FAMILLE

Enfant à partir de 5 ans, accompagné d'un adulte

De 14h30 à 17h

(4€/personne, goûter compris)

Sur réservation au 02 97 60 31 84

_ Initiation à la gravure sur bois et lino avec l'association La Maison

mercredi 23 octobre

_ Atelier avec Jean-François Baudé, artiste plasticien

mercredi 30 octobre

// LES RENDEZ-VOUS

Côté parc : à la découverte des champignons

avec l'association mycologique de Ploemeur

Dimanche 27 octobre, 15h

Projection film documentaire

Un architecte dans le paysage (52 min) de Georges Descombes, documentaire sur les passerelles entre architecture, art contemporain et paysage. En collaboration avec les artisans filmeurs

Dimanche 10 novembre, 15h

Récital de piano

Récital de piano par Melaine Dalibert (Ensemble Chrysalide), pièces courtes composées par George Benjamin, Baptiste Boiron (création) et Helmut Lachenmann

Dimanche 17 novembre, 15h

Une œuvre – Une heure

Hors-les-murs à la Bibliothèque de Bignan

Présentation d'une œuvre de Pierre Tal Coat, figure majeure de la peinture du XX^e s., par Jean-Marc Michaud, conservateur.

Mardi 26 novembre, 20h

Réservation au 02 97 44 24 41 (Bibliothèque de Bignan)

Côté parc : conférence

« Les éoliennes et le paysage », par Louis-Michel Nourry, historien des jardins et du paysage.

Dimanche 1^{er} décembre, 15h

INFORMATIONS PRATIQUES

Domaine de Kerguéhennec

Une propriété du Département du Morbihan
56500 Bignan

tél. 02 97 60 31 84
kerguehennec@cg56.fr

www.kerguehennec.fr

// HORAIRES D'OUVERTURE

Expositions et Café du parc (salon de thé et petite restauration) :
du 20 octobre au 29 décembre 2013
du mercredi au dimanche, de 12h à 18h
Le parc de sculptures est accessible tous les jours.

// ENTRÉE LIBRE ET GRATUITE

Sur réservation pour les groupes

Accès RN 24, sortie Bignan
TGV : gare de Vannes (30 km)
Aéroports : Lorient (60 km), Rennes (110 km), Nantes (140 km)

Le Domaine de Kerguéhennec est une propriété du Département du Morbihan et est soutenu par le ministère de la Culture et de la Communication (DRAC Bretagne) et par la Région Bretagne. Il fait partie du réseau des Centres culturels de rencontre.

Visuels

« Tout ou partie des œuvres figurant dans ce dossier de presse sont protégées par le droit d'auteur. Les œuvres de l'ADAGP (www.adagp.fr) peuvent être publiées aux conditions suivantes :

Pour les publications de presse ayant conclu une convention avec l'ADAGP : se référer aux stipulations de celle-ci. Pour les autres publications de presse : Exonération des deux premières reproductions illustrant un article consacré à un événement d'actualité et d'un format maximum d'1/4 de page ; Au-delà de ce nombre ou de ce format les reproductions seront soumises à des droits de reproduction/représentation ; Toute reproduction en couverture ou à la une devra faire l'objet d'une demande d'autorisation auprès du Service Presse de l'ADAGP ; Le copyright à mentionner auprès de toute reproduction sera : nom de l'auteur, titre et date de l'œuvre suivie de © Adagp, Paris 201... (date de publication), et ce, quelle que soit la provenance de l'image ou du lieu de conservation de l'œuvre. »



Domaine de Kerguéhenec
Une propriété du Département du Morbihan
56500 Bignan
Tél. 02 97 60 31 84

Contact presse : Céline DIDIER
tél. 02 97 60 34 05 - courriel : celine.didier@cg56.fr